

見積参考資料

工事名 R1徳土 国道438号 徳・上八万 道路改良工事

◇経費情報◇

工種区分	道路改良工事
単価地区	徳島東部1
施工地域・工事場所	補正無し（地方部 施工場所が一般交通等の影響を受けない場合）
前金支出割合	補正を行わない
契約保証	金銭的保証
現場環境改善費	計上しない

注意

「見積参考資料」は入札参加者の迅速で適正な工事費の見積りのための一資料であり、請負契約を拘束するものではない。

設計内訳書 (本01)

工事名	R1徳土 国道438号 徳・上八万 道路改良工事				事業区分 工事区分	道路新設・改築 道路改良	
工事区分・工種・種別・細別	規格	単位	数量	単価	金額	数量・金額増減	摘要
道路改良		式	1				
道路土工		式	1				
掘削工		式	1				
掘削	土質:土砂,施工方法:片切掘削	m3	480				単 1号
掘削	土質:軟岩,施工方法:オープンカット,障害:無し,施工数量:1,000m3未満	m3	350				単 2号
掘削	土質:土砂,施工方法:オープンカット,押土:無し,障害:無し,施工数量:5,000m3未満	m3	1,700				単 3号
法面整形工		式	1				
法面整形(切土部)	現場制約:無し,土質:砂質土、砂及び砂質土、粘性土	m2	120				単 4号
残土処理工		式	1				
土砂等運搬	土質:軟岩	m3	350				単 5号
土砂等運搬	土質:土砂(岩塊・玉石混り土含む)	m3	2,130				単 6号
法面工		式	1				
植生工		式	1				

設計内訳書 (本01)

工事名	R1徳土 国道438号 徳・上八万 道路改良工事				事業区分 工事区分	道路新設・改築 道路改良	
工事区分・工種・種別・細別	規格	単位	数量	単価	金額	数量・金額増減	摘要
種子散布	種子規格:-, 肥料:有り, 施工規模:250m2未満	m2	120				単 7号
法枠工		式	1				
吹付枠	法枠規格:□600-2.5m×2.5m, 中詰材種類:無	m2	371				単 8号
アンカー工		式	1				
アンカー工材料費(アンカー)	アンカー工数量:59本	式	1				内 1号
削孔(アンカー)	削孔長:581m, 杭径:0mm, 杭長:0m, 杭打込長(掘削長):0m	m	581				単 9号
アンカー鋼材加工・組立・挿入・緊張・定着	アンカー鋼材数量:59本	本	59				単 10号
グラウト注入	注入材規格:セメントペースト, 圧縮強度:24N/mm2	m3	21				単 11号
ローリングマシン移設		回	3				単 12号
箱抜き管	管径・管種類:VU-125	m	35				単 13号
仮設工		式	1				
工事用道路工		式	1				
敷砂利	砕石規格:RC-40, 敷厚:200mm	m2	570				単 14号

設計内訳書 (本01)

工事名	R1徳土 国道438号 徳・上八万 道路改良工事				事業区分 工事区分	道路新設・改築 道路改良	
工事区分・工種・種別・細別	規格	単位	数量	単価	金額	数量・金額増減	摘要
敷鉄板	鋼材規格:22×1524×3048, 作業区分:設置・撤去	m2	247				単 15号
交通管理工		式	1				
交通誘導警備員	A	人日	60				単 16号
交通誘導警備員	B	人日	60				単 17号
舗装		式	1				
防護柵工		式	1				
防止柵工		式	1				
転落(横断)防止柵	柵高:1.1m, 作業区分:土中建込	m	38				単 18号
道路付属施設工		式	1				
階段工		式	1				
3号階段工		式	1				内 2号
直接工事費		式	1				
共通仮設		式	1				

設計内訳書（本01）

工事名	R1徳土 国道438号 徳・上八万 道路改良工事				事業区分 工事区分	道路新設・改築 舗装	
工事区分・工種・種別・細別	規格	単位	数量	単価	金額	数量・金額増減	摘要
共通仮設費		式	1				
運搬費		式	1				
仮設材運搬費		t	42.5				単 19号
技術管理費		式	1				
アソカ基本試験費		式	1				内 3号
共通仮設費（率計上）		式	1				
純工事費		式	1				
現場管理費		式	1				
工事原価		式	1				
一般管理費等		式	1				
工事価格		式	1				
消費税額及び地方消費税額		式	1				
工事費計		式	1				

一式当り内訳書

単価使用年月	2019.12
歩掛適用年月	2019.12
労務調整係数	1.000-00000 0.0 0

内 1号	アンカー工材料費(アンカー)	アンカー工数量:59本					
名称・規格	条件	単位	数量	単価	金額	数量・金額増減	摘要
アンカー(材料費1)	634m, 688m, 591m	式	1				
アンカー(材料費2)	53kg, 59組, 59組	式	1				
合計							

一式当り内訳書

単価使用年月	2019.12
歩掛適用年月	2019.12
労務調整係数	1.000-00000 0.0 0

内 2号		3号階段工							
名称・規格	条件	単位	数量	単価	金額	数量・金額増減	摘要		
床掘り	土砂, 標準, 無し, 無し	m3	7						
埋戻し	最大埋戻幅1m未満	m3	3						
基面整正		m2	20						
コンクリート	小型構造物, クレーン車打設, 18-8-25(高炉), 一般養生, 打設高約17m以下、距離約17m以下, 標準, 全ての費用	m3	4						
型枠	一般型枠, 小型構造物	m2	9						
目地板	瀝青繊維質目地板t=10	m2	0.2						
防護柵(横断・転落防止柵)設置工	コンクリート建込, ビーム式・ハネ式, 3m, 100m未満, 無	m	11					単 31号	
合計									

一式当り内訳書

単価使用年月	2019.12
歩掛適用年月	2019.12
労務調整係数	1.000-00000 0.0 0

内 3号	アソカ-基本試験費							
	名称・規格	条件	単位	数量	単価	金額	数量・金額増減	摘要
	アソカ-基本試験費		式	1				
	合計							

1次単価表

単価使用年月	2019.12
歩掛適用年月	2019.12
労務調整係数	1.000-00000 0.0 0

単 1号	掘削	土質:土砂,施工方法:片切掘削	単位	m3	単位数量	1	単価	
名称・規格		条件	単位	数量	単価	金額	摘要	
掘削		土砂,片切掘削	m3	1				
合計								
単価							円/m3	

1次単価表

単価使用年月	2019.12
歩掛適用年月	2019.12
労務調整係数	1.000-00000 0.0 0

単 2号	掘削	土質:軟岩,施工方法:オープンカット,障害:無し,施工数量:1,000m3未満	単位	m3	単位数量	1	単価	
名称・規格		条件	単位	数量	単価	金額	摘要	
掘削		軟岩,オープンカット,無し,1,000m3未満,無し,無し	m3	1				
合計								
単価							円/m3	

1次単価表

単価使用年月	2019.12
歩掛適用年月	2019.12
労務調整係数	1.000-00000 0.0 0

単 3号	掘削	土質:土砂,施工方法:オープンカット,押土:無し,障害:無し,施工数量:5,000m3 未満	単位	m3	単位数量	1	単価	
名称・規格		条件	単位	数量	単価	金額	摘要	
掘削		土砂,オープンカット,無し,無し,5,000m3 未満	m3	1				
合計								
単価							円/m3	

1次単価表

単価使用年月	2019.12
歩掛適用年月	2019.12
労務調整係数	1.000-00000 0.0 0

単 4号	法面整形(切土部)	現場制約:無し,土質:粘性土、砂及び砂質土、粘性土	単位	m2	単位数量	1	単価	
名称・規格		条件	単位	数量	単価	金額	摘要	
法面整形		切土部,無し,粘性土、砂及び砂質土、粘性土,全ての費用	m2	1				
合計								
単価							円/m2	

1次単価表

単価使用年月	2019.12
歩掛適用年月	2019.12
労務調整係数	1.000-00000 0.0 0

単 5号	土砂等運搬	土質:軟岩	単位	m3	単位数量	1	単価	
名称・規格		条件	単位	数量	単価	金額	摘要	
	土砂等運搬	標準,バックホク山積0.8m3(平積0.6m3), 軟岩,有り,11.0km以下	m3	1				
	合計							
	単価						円/m3	

1次単価表

単価使用年月	2019.12
歩掛適用年月	2019.12
労務調整係数	1.000-00000 0.0 0

単 6号	土砂等運搬	土質:土砂(岩塊・玉石混り土含む)	単位	m3	単位数量	1	単価	
名称・規格		条件	単位	数量	単価	金額	摘要	
	土砂等運搬	標準,バックホク山積0.8m3(平積0.6m3), 土砂(岩塊・玉石混り土含む),有り,1 1.0km以下	m3	1				
	合計							
	単価						円/m3	

1次単価表

単価使用年月	2019.12
歩掛適用年月	2019.12
労務調整係数	1.000-00000 0.0 0

単 7号	種子散布	種子規格:-, 肥料:有り, 施工規模:250m2未満	単位	m2	単位数量	1	単価
名称・規格		条件	単位	数量	単価	金額	摘要
	機械播種施工による植生工	種子散布工, 250m2未満, 無	m2	1			単 20号
	合計						
	単価						円/m2

1次単価表

単価使用年月	2019.12
歩掛適用年月	2019.12
労務調整係数	1.000-00000 0.0 0

単 8号	吹付砕	法砕規格:□600-2.5m×2.5m, 中詰材 種類:無	単位	m2	単価数量	371	単価	
名称・規格		条件	単位	数量	単価	金額	摘要	
	7x張工[市場単価]	250m2以上500m2未満, 無	m2	371			単 21号	
	吹付砕工[市場単価]	梁断面 600×600, 250m以上500m未満	m	279			単 22号	
	水切モルタル・コンクリート 加算額 [市場単価]		m 3	16			単 23号	
	機械播種施工による植生工	植生基材吹付工, 3cm, 250m2未満, 無, 無, 有	m2	150			単 24号	
	合計							
	単価						円/m2	

1次単価表

単価使用年月	2019.12
歩掛適用年月	2019.12
労務調整係数	1.000-00000 0.0 0

単 9号	削孔(アンカー)	削孔長:581m, 杭径:0mm, 杭長:0m, 杭打込長(掘削長):0m	単位	m	単位数量	581	単価	
名称・規格		条件	単位	数量	単価	金額	摘要	
削孔(アンカー)		有り(スキッド型), 二重管方式, 115mm, レキ質土	m	268				
削孔(アンカー)		有り(スキッド型), 二重管方式, 115mm, 軟岩	m	313				
合計								
単価							円/m	

1次単価表

単価使用年月	2019.12
歩掛適用年月	2019.12
労務調整係数	1.000-00000 0.0 0

単 10号	アンカー鋼材加工・組立・挿入・緊張・定着・頭部処	アンカー鋼材数量:59本	単位	本	単位数量	1	単価	
名称・規格		条件	単位	数量	単価	金額	摘要	
アンカー鋼材加工・組立・挿入 緊張・定着・頭部処理(アンカー)		二重防食, PC鋼線より線(工場組立), 400<=f<1300kN, 有り	本	1				
合計								
単価							円/本	

1次単価表

単価使用年月	2019.12
歩掛適用年月	2019.12
労務調整係数	1.000-00000 0.0 0

単 11号	名称・規格	条件	単位	数量	単価	金額	単価	概要
	グラウト注入	注入材規格:セメントペースト, 圧縮強度:24 N/mm2	単位	m3	単位数量	1	単価	
	名称・規格	条件	単位	数量	単価	金額		概要
	グラウト注入(アンカー)		m3	1				
	合計							
	単価						円/m3	

1次単価表

単価使用年月	2019.12
歩掛適用年月	2019.12
労務調整係数	1.000-00000 0.0 0

単 12号	名称・規格	条件	単位	数量	単価	金額	単価	概要
	ボールリンクマシン移設		単位	回	単位数量	1	単価	
	名称・規格	条件	単位	数量	単価	金額		概要
	ボールリンクマシン移設(アンカー)	標準	回	1				
	合計							
	単価						円/回	

1次単価表

単価使用年月	2019.12
歩掛適用年月	2019.12
労務調整係数	1.000-00000 0.0 0

単 13号	箱抜き管	管径・管種類:VU-125	単位	m	単位数量	1	単価	
名称・規格		条件	単位	数量	単価	金額	摘要	
硬質塩化ビニル管(薄肉管) VU-125			m	1				
合計								
単価							円/m	

1次単価表

単価使用年月	2019.12
歩掛適用年月	2019.12
労務調整係数	1.000-00000 0.0 0

単 14号	敷砂利	碎石規格:RC-40, 敷厚:200mm	単位	m2	単位数量	1	単価	
名称・規格		条件	単位	数量	単価	金額	摘要	
敷砂利			m 2	1				単 25号
合計								
単価							円/m2	

1次単価表

単価使用年月	2019.12
歩掛適用年月	2019.12
労務調整係数	1.000-00000 0.0 0

単 15号	敷鉄板	鋼材規格:22×1524×3048, 作業区分: ・設置・撤去	単位	m2	単位数量	4.6	単価	
名称・規格		条件	単位	数量	単価	金額	摘要	
敷鉄板設置・撤去		設置・撤去	m2	4.6			単 26号	
敷鉄板賃料		22×1524×3048, 無, 240日, 無, 無	枚	1			単 27号	
合計								
単価							円/m2	

1次単価表

単価使用年月	2019.12
歩掛適用年月	2019.12
労務調整係数	1.000-00000 0.0 0

単 16号	交通誘導警備員	A	単位	人日	単位数量	1	単価	
名称・規格		条件	単位	数量	単価	金額	摘要	
交通誘導警備員A			人日	1			単 28号	
合計								
単価							円/人日	

1次単価表

単価使用年月	2019.12
歩掛適用年月	2019.12
労務調整係数	1.000-00000 0.0 0

単 17号	交通誘導警備員	B	単位	人日	単位数量	1	単価	
名称・規格		条件	単位	数量	単価	金額	摘要	
交通誘導警備員B			人日	1			単 29号	
合計								
単価							円/人日	

1次単価表

単価使用年月	2019.12
歩掛適用年月	2019.12
労務調整係数	1.000-00000 0.0 0

単 18号	転落(横断)防止柵	柵高:1.1m, 作業区分:土中建込	単位	m	単位数量	1	単価	
名称・規格		条件	単位	数量	単価	金額	摘要	
防護柵(横断・転落防止柵)設置工		土中建込, ビーム式・パネル式, 3m, 無, 50m未滿, 無	m	1			単 30号	
合計								
単価							円/m	

1次単価表

単価使用年月	2019.12
歩掛適用年月	2019.12
労務調整係数	1.000-00000 0.0 0

単 19号	仮設材運搬費		単位	t	単位数量	1	単価	
名称・規格		条件	単位	数量	単価	金額	摘要	
	仮設材等の運搬 (鋼矢板、H形鋼、覆工板、敷鉄板等)	9.2km, 12m以内, 各種(実数入力), 0, 無	t	2				単 32号
	仮設材等の積込み取卸し費	積込み、取卸し(往復分)	t	1				単 33号
	合計							
	単価							円/t

2次単価表

単価使用年月	2019.12
歩掛適用年月	2019.12
労務調整係数	1.000-00000 0.0 0

単 20号	機械播種施工による植生工	種子散布工, 250m2未満, 無	単位	m2	単位数量	1	単価	
名称・規格		条件	単位	数量	単価	金額	摘要	
	法面工 種子散布		m2	1				
	諸雑費(まるめ)		式	1				
	合計							
	単価							円/m2

2次単価表

単価使用年月	2019.12
歩掛適用年月	2019.12
労務調整係数	1.000-00000 0.0 0

単 21号	ラフ張工[市場単価]	250m2以上500m2未満, 無	単位	m2	単位数量	100	単価	
名称・規格		条件	単位	数量	単価	金額	摘要	
	ラフ張工		m2	100				
	諸雑費(まるめ)		式	1				
	合計							
	単価							円/m2

2次単価表

単価使用年月	2019.12
歩掛適用年月	2019.12
労務調整係数	1.000-00000 0.0 0

単 22号	吹付枠工[市場単価]	梁断面 600×600, 250m以上500m未満	単位	m	単位数量	100	単価	
名称・規格		条件	単位	数量	単価	金額	摘要	
	吹付枠工(モルタル・コンクリート) 梁断面 600×600		m	100				
	諸雑費(まるめ)		式	1				
	合計							
	単価							円/m

2次単価表

単価使用年月	2019.12
歩掛適用年月	2019.12
労務調整係数	1.000-00000 0.0 0

単 23号	水切モルタル・コンクリート 加算額 [市場単価]		単位	m 3	単位数量	100	単価	
名称・規格		条件	単位	数量	単価	金額	摘要	
	現場吹付法枠工 加算額 水切モルタル・コンクリート		m3	100				
	諸雑費(まるめ)		式	1				
	合計							
	単価							円/m 3

2次単価表

単価使用年月	2019.12
歩掛適用年月	2019.12
労務調整係数	1.000-00000 0.0 0

単 24号	機械播種施工による植生工	植生基材吹付工, 3cm, 250m2未満, 無, 無, 有	単位	m2	単位数量	1	単価	
名称・規格		条件	単位	数量	単価	金額	摘要	
	法面工(植生基材吹付) 厚3cm		m2	1				
	諸雑費(まるめ)		式	1				
	合計							
	単価							円/m2

2次単価表

単価使用年月	2019.12
歩掛適用年月	2019.12
労務調整係数	1.000-00000 0.0 0

単 25号	敷砂利		単位	m 2	単位数量	1	単価	
名称・規格		条件	単位	数量	単価	金額	摘要	
	整地	敷均し(ルース), 標準	m3	0.2				
	再生クラッシュヤラン RC-40		m3	0.2				
	合計							
	単価							円/m 2

2次単価表

単価使用年月	2019.12
歩掛適用年月	2019.12
労務調整係数	1.000-00000 0.0 0

単 26号	敷鉄板設置・撤去	設置・撤去	単位	m2	単位数量	100	単価	
名称・規格		条件	単位	数量	単価	金額	摘要	
	土木一般世話役		人					
	とび工		人					
	普通作業員		人					
	ハックホウ(クローラ型)運転		日	0.295				単 34号
	諸雑費(率+まるめ)		式	1				
	合計							
	単価							円/m2

2次単価表

単価使用年月	2019.12
歩掛適用年月	2019.12
労務調整係数	1.000-00000 0.0 0

単 27号	敷鉄板賃料	22×1524×3048, 無, 240日, 無, 無	単位	枚	単位数量		
名称・規格		条件	単位	数量	単価	金額	摘要
	敷き鉄板賃料 22×1524×3048	供用日数:240日	枚	1			
	諸雑費(まるめ)		式	1			
	合計						
	単価						円/枚

2次単価表

単価使用年月	2019.12
歩掛適用年月	2019.12
労務調整係数	1.000-00000 0.0 0

単 28号	交通誘導警備員A		単位	人日	単位数量		
名称・規格		条件	単位	数量	単価	金額	摘要
	交通誘導警備員A		人				
	合計						
	単価						円/人日

2次単価表

単価使用年月	2019.12
歩掛適用年月	2019.12
労務調整係数	1.000-00000 0.0 0

単 29号	交通誘導警備員B		単位	人日	単位数量	1	単価	
名称・規格		条件	単位	数量	単価	金額	摘要	
	交通誘導警備員B		人					
	合計							
	単価						円／人日	

2次単価表

単価使用年月	2019.12
歩掛適用年月	2019.12
労務調整係数	1.000-00000 0.0 0

単 30号	防護柵(横断・転落防止柵)設置工	土中建込,ビーム式・パネル式, 3m, 無, 50m 未満, 無	単位	m	単位数量	100	単価	
名称・規格		条件	単位	数量	単価	金額	摘要	
	横断・転落防止柵設置工 土中建込用 ビーム式・パネル式		m	100				
	防護柵(P種) H=1.1m スパン3m パイプ4本 メッキ		m	100				
	諸雑費(まるめ)		式	1				
	合計							
	単価							円/m

2次単価表

単価使用年月	2019.12
歩掛適用年月	2019.12
労務調整係数	1.000-00000 0.0 0

単 32号	仮設材等の運搬 (鋼矢板、H形鋼、覆工板、敷鉄板等)	9. 2km, 12m以内, 各種(実数入力), 0, 無	単位	t	単位数量	1	単価	
名称・規格		条件	単位	数量	単価	金額	摘要	
	基本運賃 製品長12m以内 10kmまで		t	1				
	諸雑費(まるめ)		式	1				
	合計							
	単価							円/t

2次単価表

単価使用年月	2019.12
歩掛適用年月	2019.12
労務調整係数	1.000-00000 0.0 0

単 33号	仮設材等の積込み取卸し費	積込み、取卸し(往復分)	単位	t	単位数量	1	単価	
名称・規格		条件	単位	数量	単価	金額	摘要	
	積込み、取卸し費(仮設材等)		t	2				
	合計							
	単価							円/t

3次単価表

単価使用年月	2019.12
歩掛適用年月	2019.12
労務調整係数	1.000-00000 0.0 0

単 34号	ハックホウ(クローラ)運転		単位	日	単位数量	1	単価	
名称・規格		条件	単位	数量	単価	金額	摘要	
	運転手(特殊)		人					
	軽油 1.2号		L	112				
	ハックホウ(クローラ)[標準・クレーン機能付き] 山積0.8m3(平積0.6m3)2.9t吊		日	1.06				
	諸雑費(まるめ)		式	1				
	合計							
	単価							円/日

機労材集計リスト（機械）

工事名	R1徳土 国道438号 徳・上八万 道路改良工事					
単価コード	名称	規格	単位	数量	金額	摘要
L001010004	バックホウ(クローラ) [標準・クレーン機能付き]	山積0.8m3(平積0.6m3)2.9t吊	日	0.772	8,573	
L001010007	バックホウ(クローラ) [標準]	山積0.8m3(平積0.6m3)	日	1.158	11,580	
L001130004	ラフテレンクレーン[油圧伸縮シブ型]	16t吊	日	0.224	8,508	
L001130006	ラフテレンクレーン[油圧伸縮シブ型]	25t吊	日	1.034	44,262	
L001180001	タンク及びタイヤ	質量 60～80kg	日	0.124	78	
M000101012	ブルドーザー [普通・排出ガス対策型(1次基準)]	15t級	供用日	0.233	4,593	
M000202019	バックホウ(クローラ) [標準]	排ガス型(第2次) 山積0.8m3	供用日	0.047	871	
M000202028	バックホウ(クローラ) [標準]	排ガス型(第1次) 山積0.45m3	供用日	0.047	471	
M000202090	バックホウ(クローラ型) [標準型・超低騒音型]	排出ガス対策型(第3次基準値) 山積0.8m3	供用日	22.968	489,044	
M000301005	ダンプトラック[オンロード・ディーゼル]	10t積級	供用日	98.323	2,008,768	
M000601011	ホーリングマシン[ロータリー・カクション式]	スキッド型 55kW級	供用日	39.244	2,091,235	
M000604006	大型ブレーカ(ベースマシン含まず) [油圧式]	質量1300kg級	供用日	7.924	88,725	
	合計額				4,756,708	

見積単価一覧表

工事名	R1徳土 国道438号 徳・上八万 道路改良工事			
名称	規格	単位	単価	備考
アンカー(材料費1)	634m,688m,591m	式	2,319,000	
アンカー(材料費2)	53kg,59組,59組	式	6,948,000	
ストラッド	工場加工費込	m	1,670	
防錆被覆材		m	1,900	
マシヨソ	上部、下部共	組	34,200	
ナツ		個	1,760	
ストップ・シース		組	1,530	
定着体		本	40,900	
スペーサー		個	595	
アンカーキャップ	アルミ製	組	11,000	

見積単価一覧表

工事名	R1徳土 国道438号 徳・上八万 道路改良工事			
名称	規格	単位	単価	備考
防錆材		kg	892	
注入パイプ	フラットタイプ	m	199	
角度調整台座		組	17,400	現場車上渡し
補剛板		枚	8,370	現場車上渡し
注入材	セメントペースト 24N/mm ²	m ³	28,500	
アンカー基本試験費		式	2,351,000	N=1箇所 間接工事費等の対象外

技術管理費積上げ項目一覧表

工事名	R1徳土 国道438号 徳・上八万 道路改良工事				
積上げ項目	アンカー基本試験費				
番号	項目	規格仕様	単位	数量	備考
1	アンカー基本試験費		式	1	N=1箇所

数量 総括表 (No. 2)

(取り合い道路・一工区)

工事区分 (レベル1)	工種 (レベル2)	種別 (レベル3)	細別 (レベル4)	規格 (レベル5)	単位	数量	取合道路	一工区	摘要
	法面工								
		植生工							
			種子散布		m ²	120	121.8	—	
		法枠工							
			吹付法枠	□600-2.5m×2.5m	m ²	371	371.0	—	
			法枠長		m	279	279.1	—	
			吹付モルタル	σ ck ≥ 18N/mm ²	m ³	101	100.5	—	
			枠内植生基材吹付	t=3cm	m ²	150	149.9	—	
			水切りモルタル	σ ck ≥ 18N/mm ²	m ³	16	16.1	—	
			鉄筋	SD345, D22	t	7.30	7.30	—	
			主アンカーバー	D29 L=1500	本	73	73.0	—	
			補助アンカーピン	D16 L=800	本	291	291.0	—	
			スターラップ	D16 L=1330	本	961	961.0	—	
			目地材	t=10mm	m ²	5	4.5	—	
		アンカー工							
			設計荷重400kN以上 1300kN未満	PC鋼より線7×φ11.1	本	59	59	—	
				アンカー長	m	629	628.5	—	
				φ115, 礫質土	m	268	267.9	—	
				φ115, 軟岩	m	313	313.4	—	
			組立・挿入工		本	59	59	—	
			注入・打設工	セメントペースト, W/C=47.5%, 24N/mm ²	m ³	21	21	—	
			緊張・定着工		本	59	59	—	

道路土工 集計

種 別：道路土工
 ブロック：
 区 分：

細別／規格	算 式 / 図	数 量
法面整形（切土部） 土砂 取合道路	$ \begin{array}{rcc} & \text{左側} & \text{右側} \\ V1 = & 0.0 & + \quad 121.8 \\ & & = 121.8 \end{array} $	121.8 m ²

道路土工(取合道路)

測 点	点間距離 (m)	掘削(片切)			掘削(片切)			掘削(オープン)			掘削(オープン)			備 考
		(岩)			(土砂)			(岩)			(土砂)			
		断 面	平 均	数 量	断 面	平 均	数 量	断 面	平 均	数 量	断 面	平 均	数 量	
NO. 5 + 18.280	—	0.0	—	—	0.0	—	—	0.0	—	—	0.0	—	—	
NO. 6	1.720	0.0	0.00	0.0	1.5	0.75	1.3	0.0	0.00	0.0	0.0	0.00	0.0	
NO. 7	20.000	0.0	0.00	0.0	5.4	3.45	69.0	17.6	8.80	176.0	58.8	29.40	588.0	
NO. 8	20.000	0.0	0.00	0.0	16.3	10.85	217.0	0.0	8.80	176.0	21.9	40.35	807.0	
NO. 8 + 7.200	7.200	0.0	0.00	0.0	16.3	16.30	117.4	0.0	0.00	0.0	21.9	21.90	157.7	
NO. 8 + 16.200	9.000	0.0	0.00	0.0	0.0	8.15	73.4	0.0	0.00	0.0	0.0	10.95	98.6	
合 計	m 57.920			m3 0.0			m3 478.1			m3 352.0			m3 1,651.3	

道路土工(取合道路)

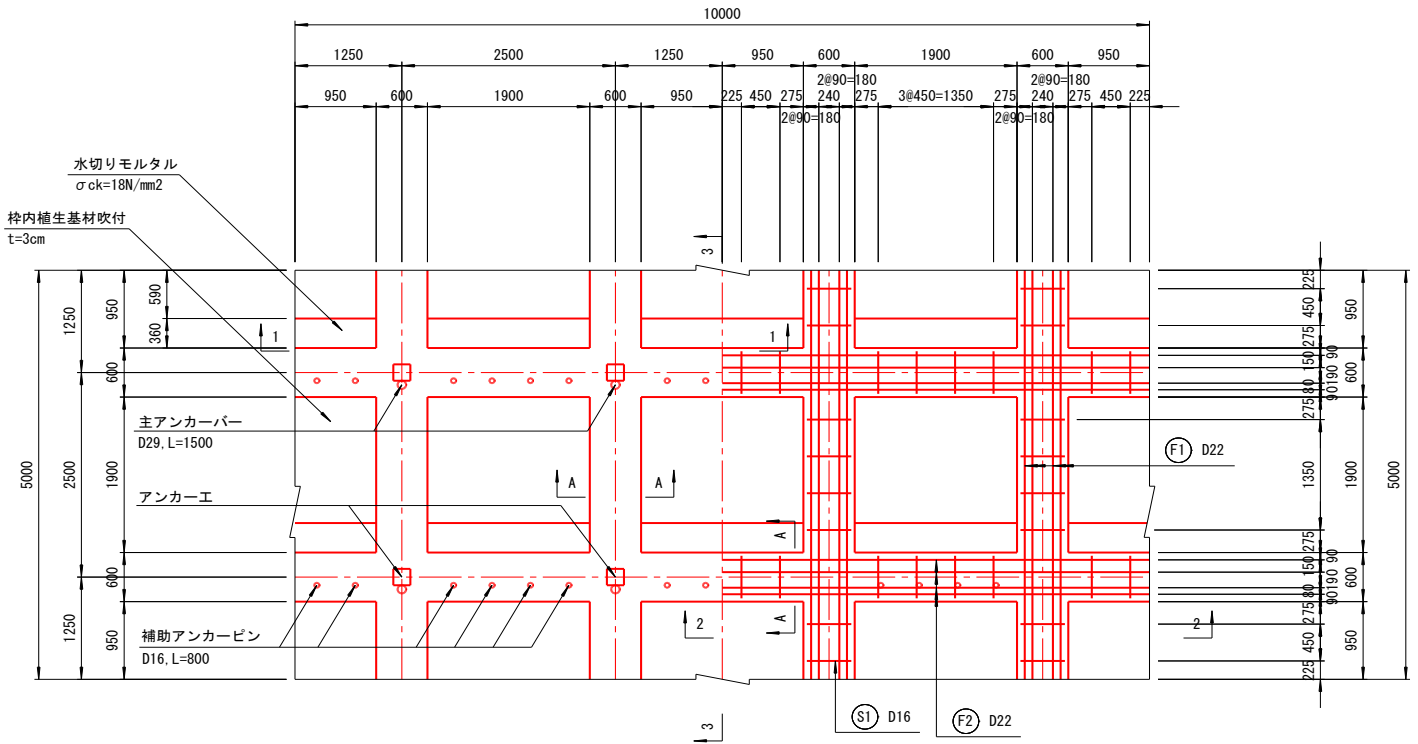
測 点	点間距離 (m)	法面整形(切土部) 左側			法面整形(切土部) 右側			備 考
		(土砂)			(土砂)			
		断 面	平 均	数 量	断 面	平 均	数 量	
NO. 5 + 18.280	—	0.0	—	—	0.0	—	—	
NO. 6	1.720	0.0	0.00	0.0	1.6	0.80	1.4	
NO. 7	20.000	0.0	0.00	0.0	2.4	2.00	40.0	
NO. 8	20.000	0.0	0.00	0.0	2.6	2.50	50.0	
NO. 8 + 7.200	7.200	0.0	0.00	0.0	2.6	2.60	18.7	
NO. 8 + 16.200	9.000	0.0	0.00	0.0	0.0	1.30	11.7	
小計	57.920			0.0			121.8	
合 計	m 57.920			m2 0.0			m2 121.8	

法面工 集計

種 別：法面工
 ブロック：
 区 分：

細別／規格	算 式 / 図	数 量
<p>【取合道路】</p> <p>種子散布</p> <p style="margin-left: 20px;">切土部</p> <p style="margin-left: 20px;">盛土部</p>	<p>法面整形 数量計算より</p> <p style="text-align: right;">= 121.8</p> <p style="text-align: right;">= 0.0</p>	<p>121.8 m²</p>

吹付法枠工 (口600-2.5m×2.5m) 数量算出表



※ 上記図面は、Non-Scaleです。

1式当たり

名称	規格	算式	数量	単位
法面積		吹付法枠工面積調書より	371.02	m ²
法枠設置面積		//	371.02	m ²
法面清掃		//	371.02	m ²
ラス張	2.0φ-50×50	//	371.02	m ²
枠長	ユニット式 フレーム	118.57+181.51-0.60×(0+35)	279.08	m
吹付モルタル	σck=18N/mm ²	279.08×0.60×0.60	100.47	m ³
枠内植生基材吹付	t=3cm	371.02-279.08×0.60- {181.51-0.60×(19+35)} ×0.36	149.89	m ²
水切りモルタル	σck=18N/mm ²	1/2×0.60×0.36× {181.51-0.60×(19+35)}	16.10	m ³
鉄筋	D22	(118.57+181.51)×3.040kg×8本	7,298	kg
主アンカーバー	D29 L=1500	181.51÷2.50	73	本
補助アンカーピン	D16 L=800	181.51÷2.50×4	291	本
スターラップ	D16 L=1330	(118.57+181.51)÷2.50×4×2	961	本
目地材	t=10mm	0.60×0.60×12+1/2×0.36×0.60×2	4.54	m ²

吹付法枠工(□600-2.5m×2.5m)枠長

NO	縦 枠	交点数	NO	横 枠	交点数
	L (m)	個数		L (m)	個数
1			a	46.61	0
2			b	43.81	18
3			c	41.01	17
4			d	50.08	0
5					
6					
7					
8					
9					
10					
11					
12					
13					
14					
15					
16					
17					
18					
19					
20					
21					
22					
23	6.92	0			
24	6.91	0			
25	6.96	0			
26	6.97	0			
27	6.97	0			
28	6.96	0			
29	6.96	0			
30	6.96	0			
31	6.96	0			
32	6.96	0			
33	6.96	0			
34	6.96	0			
35	6.96	0			
36	6.96	0			
37	6.96	0			
38	6.96	0			
39	4.85	0			
40	2.43	0			
合 計	118.57	0		181.51	35

アンカー工 数量集計表

種別	細別	規格	数量	単位	摘要
アンカー工	アンカー長	多重PC鋼より線7×φ11.1	291.0	m	n= 32本
	削孔(φ115) 10m以内	レキ質土	93.8	m	
		軟岩	171.6	m	
		合計	265.4	m	
	アンカー長	多重PC鋼より線7×φ11.1	337.5	m	n= 27本
	削孔(φ115) 10mを超え20m以内	レキ質土	174.1	m	
		軟岩	141.8	m	
		合計	315.9	m	
	組立・挿入工		59	本	
	注入・打設工	セメントペースト	20.9	m ³	
	緊張・定着工	設計荷重400kN以上 1300kN以下	59	本	
	角度調整台座		59	個	補鋼板を含む。
	箱抜き管	VUφ125	35.4	m	
	引抜き試験		1	本	
	多サイクル試験		3	本	
1サイクル試験		56	本		
移設工		3	回		
材 料	アンカー鋼材長	多重PC鋼より線7×φ11.1	634	m	Td=512.4kN/本
	被覆材		591	m	
	上部マンション	φ55.4 L=450	59	本	
	下部マンション	φ55.4 L=280	59	本	
	ナット	L=94 H=45	59	個	
	ストッパーシース	φ85 L=170	59	個	
	定着体	φ65.0 L=2400	59	組	
	ABSスペーサー	φ83 L=146	177	個	
	アルミキャップ	L=305	59	個	
	頭部防錆材	0.89kg	53	kg	
	グラウト注入パイプ		688	m	

アンカー工数量計算書

(1) アンカー長 (Td=512.4kN/本, 多重PC鋼より線 7×φ11.1)

アンカー配置図より

削孔長10m以内

n =	32	本	ΣL=	291.0	m	
L =	8.0	× 11	本	=	88.0	m
L =	8.5	× 4	本	=	34.0	m
L =	9.0	× 2	本	=	18.0	m
L =	9.5	× 3	本	=	28.5	m
L =	10.0	× 7	本	=	70.0	m
L =	10.5	× 5	本	=	52.5	m

削孔長10mを超え20m以内

n =	27	本	ΣL=	337.5	m	
L =	11.0	× 4	本	=	44.0	m
L =	11.5	× 3	本	=	34.5	m
L =	12.0	× 6	本	=	72.0	m
L =	12.5	× 4	本	=	50.0	m
L =	13.0	× 3	本	=	39.0	m
L =	13.5	× 3	本	=	40.5	m
L =	14.0	× 2	本	=	28.0	m
L =	14.5	× 1	本	=	14.5	m
L =	15.0	× 1	本	=	15.0	m
L =	15.5	× 0	本	=	0.0	m
L =	16.0	× 0	本	=	0.0	m
L =	16.5	× 0	本	=	0.0	m

(2) 削孔工 (φ115)

アンカー工数量表より

削孔長10m以内

	n =	32	箇所		
レキ質土	L1 =	18.3	+ 42.5	+ 33.0	= 93.8 m
軟岩	L2 =	44.3	+ 85.7	+ 41.6	= 171.6 m
合計				ΣL =	265.4 m

削孔長10mを超え20m以内

n = 27 箇所

レキ質土	L1	=	10.9	+	52.5	+	110.7	=	174.1	m
軟岩	L2	=	10.0	+	47.8	+	84.0	=	141.8	m
合 計								$\Sigma L =$	315.9	m

削孔長合計

		n = 59	箇所										
レキ質土	L1	=	93.8	+	174.1						=	267.9	m
軟岩	L2	=	171.6	+	141.8						=	313.4	m
合 計								$\Sigma L =$	581.3	m			

(3) 組立・挿入工

$$n = 32 + 27 = 59 \text{ 本}$$

(4) 注入・打設工 (セメントミルク, $\sigma_{ck} = 24\text{N/mm}^2$)

$$V = \pi/4 \times 0.115^2 \times (291.0 + 337.5) \times \text{割増率 } 3.2 = 20.9 \text{ m}^3$$

(5) 緊張・定着工 (設計荷重 400kN以上1300kN未満)

$$n = 32 + 27 = 59 \text{ 本}$$

(6) アンカー鋼材 (多重PC鋼より線 $7 \times \phi 11.1$, 工場加工品)

アンカー鋼材長

削孔10m以内	L =	69.8	+	142.6	+	81.8	=	294.2	m	
削孔10mを超え20m以内	L =	22.7	+	108.4	+	209.1	=	340.2	m	
合 計								$\Sigma L =$	634.4	m

被覆材

$$L = 634.4 - (0.45 + 0.28) \times 59 \text{ 本} = 591.3 \text{ m}$$

(7) アンカー材料

1) 上部マンション $n = 32 + 27 = 59 \text{ 本}$

2) 下部マンション $n = 32 + 27 = 59 \text{ 本}$

3) ナット $n = 32 + 27 = 59 \text{ 個}$

- 4) ストッパーシース $n = 32 + 27 = 59$ 個
- 5) 定着体 $n = 32 + 27 = 59$ 組
- 6) ABSスペーサー $n = 3 \times (32 + 27) = 177$ 個
- 7) アルミキャップ $n = 32 + 27 = 59$ 組
- 8) 頭部防錆材 $W = 0.89 \times (32 + 27) = 52.5$ kg
- 9) グラウト注入パイプ $L = 291.0 + 337.5 + (1 \times 59) = 687.5$ m
- (8) 角度調整台座 $n = 32 + 27 = 59$ 個
- (9) 箱抜き管 $L = 0.6 \times (32 + 27) = 35.4$ m
- (10) 引抜き試験 $n = 1$ 本
- (11) 多サイクル確認試験 $n = 3$ 本 施工本数の5%かつ3本以上
- (12) 1サイクル確認試験 $n = 56$ 本
- (13) 移設工 $n = 3$ 回

アンカー工数量表(削孔長10m以内)-1

アンカー 番号	アンカー工							削孔長(φ115)	
	余長 (m)	調整台座 (m)	受圧板 (m)	自由長 (m)	定着長 (m)	アンカー長 (m)	アンカー鋼材長 (m)	レキ質土 L1(m)	軟岩 L2(m)
a-5									
a-6									
a-7									
a-8									
a-9									
a-10									
a-11									
a-12									
a-13									
a-14									
a-22									
a-23	0.10	0.14	0.61	6.0	4.0	10.0	10.1	4.0	5.2
a-24	0.10	0.14	0.61	5.5	4.0	9.5	9.6	3.5	5.2
a-25	0.10	0.14	0.61	5.0	4.0	9.0	9.1	2.9	5.3
a-26	0.10	0.14	0.61	4.5	4.0	8.5	8.6	2.5	5.2
a-27	0.10	0.14	0.61	4.0	4.0	8.0	8.1	2.1	5.1
a-28	0.10	0.14	0.61	4.0	4.0	8.0	8.1	1.6	5.6
a-29	0.10	0.14	0.61	4.0	4.0	8.0	8.1	1.1	6.1
a-30	0.10	0.14	0.61	4.0	4.0	8.0	8.1	0.6	6.6
合計	0.80	1.12	4.88	37.0	32.0	69.0	69.8	18.3	44.3

※ 調整台座厚には補剛板厚を含む。

アンカー工数量表(削孔長10m以内)-2

アンカー 番号	アンカー工							削孔長(φ115)	
	余長 (m)	調整台座 (m)	受圧板圧 (m)	自由長 (m)	定着長 (m)	アンカー長 (m)	アンカー鋼材長 (m)	レキ質土 L1(m)	軟岩 L2(m)
b-3									
b-4									
b-5									
b-6									
b-7									
b-8									
b-9									
b-10									
b-11									
b-25	0.10	0.14	0.61	6.5	4.0	10.5	10.6	4.6	5.1
b-26	0.10	0.14	0.61	6.5	4.0	10.5	10.6	4.3	5.4
b-27	0.10	0.14	0.61	6.0	4.0	10.0	10.1	4.0	5.2
b-28	0.10	0.14	0.61	6.0	4.0	10.0	10.1	3.7	5.5
b-29	0.10	0.14	0.61	5.5	4.0	9.5	9.6	3.3	5.4
b-30	0.10	0.14	0.61	5.0	4.0	9.0	9.1	2.8	5.4
b-31	0.10	0.14	0.61	4.5	4.0	8.5	8.6	2.4	5.3
b-32	0.10	0.14	0.61	4.0	4.0	8.0	8.1	1.9	5.3
b-33	0.10	0.14	0.61	4.0	4.0	8.0	8.1	1.4	5.8
b-34	0.10	0.14	0.61	4.0	4.0	8.0	8.1	1.5	5.7
b-35	0.10	0.14	0.61	4.0	4.0	8.0	8.1	1.6	5.6
b-36	0.10	0.14	0.61	4.0	4.0	8.0	8.1	1.8	5.4
b-37	0.10	0.14	0.61	4.0	4.0	8.0	8.1	2.0	5.2
b-38	0.10	0.14	0.61	4.0	4.0	8.0	8.1	2.2	5.0
b-39	0.10	0.14	0.61	4.5	4.0	8.5	8.6	2.4	5.3
b-40	0.10	0.14	0.61	4.5	4.0	8.5	8.6	2.6	5.1
合計	1.60	2.24	9.76	77.0	64.0	141.0	142.6	42.5	85.7

※ 調整台座厚には補剛板厚を含む。

アンカー工数量表(削孔長10m超え20m以内)-1

アンカー 番号	アンカー工							削孔長(φ115)	
	余長 (m)	調整台座 (m)	受圧板圧 (m)	自由長 (m)	定着長 (m)	アンカー長 (m)	アンカー鋼材長 (m)	レキ質土 L1(m)	軟岩 L2(m)
a-15									
a-16									
a-17									
a-18									
a-19									
a-20									
a-21									
b-12									
b-13									
b-14									
b-15									
b-16									
b-17									
b-18									
b-19									
b-20									
b-21									
b-22									
b-23	0.10	0.14	0.61	7.5	4.0	11.5	11.6	5.7	5.0
b-24	0.10	0.14	0.61	7.0	4.0	11.0	11.1	5.2	5.0
合計	0.20	0.28	1.22	14.5	8.0	22.5	22.7	10.9	10.0

※ 調整台座厚には補剛板厚を含む。

アンカー工数量表(削孔長10m超え20m以内)-2

アンカー 番号	アンカー工							削孔長(φ115)	
	余長 (m)	調整台座 (m)	受圧板圧 (m)	自由長 (m)	定着長 (m)	アンカー長 (m)	アンカー鋼材長 (m)	レキ質土 L1(m)	軟岩 L2(m)
c-9									
c-10									
c-11									
c-12									
c-13									
c-14									
c-15									
c-16									
c-17									
c-18									
c-19									
c-20									
c-21									
c-22									
c-23	0.10	0.14	0.61	9.5	4.0	13.5	13.6	7.3	5.4
c-24	0.10	0.14	0.61	9.0	4.0	13.0	13.1	6.8	5.4
c-25	0.10	0.14	0.61	8.5	4.0	12.5	12.6	6.2	5.5
c-26	0.10	0.14	0.61	8.0	4.0	12.0	12.1	6.0	5.2
c-27	0.10	0.14	0.61	8.0	4.0	12.0	12.1	5.8	5.4
c-28	0.10	0.14	0.61	7.5	4.0	11.5	11.6	5.6	5.1
c-29	0.10	0.14	0.61	7.0	4.0	11.0	11.1	5.2	5.0
c-30	0.10	0.14	0.61	7.0	4.0	11.0	11.1	4.9	5.3
c-39	0.10	0.14	0.61	7.0	4.0	11.0	11.1	4.7	5.5
合計	0.90	1.26	5.49	71.5	36.0	107.5	108.4	52.5	47.8

※ 調整台座厚には補剛板厚を含む。

アンカー工数量表(削孔長10m超え20m以内)-3

アンカー 番号	アンカー工							削孔長(φ115)	
	余長 (m)	調整台座 (m)	受圧板圧 (m)	自由長 (m)	定着長 (m)	アンカー長 (m)	アンカー鋼材長 (m)	レキ質土 L1(m)	軟岩 L2(m)
d-11									
d-12									
d-13									
d-14									
d-15									
d-16									
d-17									
d-18									
d-19									
d-20									
d-21									
d-22									
d-23	0.10	0.14	0.61	11.0	4.0	15.0	15.1	8.9	5.3
d-24	0.10	0.14	0.61	10.5	4.0	14.5	14.6	8.4	5.3
d-25	0.10	0.14	0.61	10.0	4.0	14.0	14.1	7.9	5.3
d-26	0.10	0.14	0.61	10.0	4.0	14.0	14.1	7.7	5.5
d-27	0.10	0.14	0.61	9.5	4.0	13.5	13.6	7.6	5.1
d-28	0.10	0.14	0.61	9.5	4.0	13.5	13.6	7.3	5.4
d-29	0.10	0.14	0.61	9.0	4.0	13.0	13.1	7.1	5.1
d-30	0.10	0.14	0.61	9.0	4.0	13.0	13.1	6.8	5.4
d-31	0.10	0.14	0.61	8.5	4.0	12.5	12.6	6.5	5.2
d-32	0.10	0.14	0.61	8.0	4.0	12.0	12.1	6.1	5.1
d-33	0.10	0.14	0.61	7.5	4.0	11.5	11.6	5.7	5.0
d-34	0.10	0.14	0.61	8.0	4.0	12.0	12.1	5.8	5.4
d-35	0.10	0.14	0.61	8.0	4.0	12.0	12.1	6.0	5.2
d-36	0.10	0.14	0.61	8.0	4.0	12.0	12.1	6.1	5.1
d-37	0.10	0.14	0.61	8.5	4.0	12.5	12.6	6.3	5.4
d-38	0.10	0.14	0.61	8.5	4.0	12.5	12.6	6.5	5.2
合計	1.60	2.24	9.76	143.5	64.0	207.5	209.1	110.7	84.0

※ 調整台座厚には補剛板厚を含む。

レキ質土		NO. 11				NO. 10				NO. 9				NO. 8				NO. 7				計																					
		2	3	4	5	6	7	8	9	10	11	12	13	14	15	16	17	18	19	20	21		22	23	24	25	26	27	28	29	30	31	32	33	34	35	36	37	38	39	40		
d																							8.9	8.4	7.9	7.7	7.6	7.3	7.1	6.8	6.5	6.1	5.7	5.8	6.0	6.1	6.3	6.5			110.7		
c																							7.3	6.8	6.2	6.0	5.8	5.6	5.2	4.9	4.5	4.1	3.7	3.8	4.0	4.1	4.3	4.5	4.7			85.5	
b																							5.7	5.2	4.6	4.3	4.0	3.7	3.3	2.8	2.4	1.9	1.4	1.5	1.6	1.8	2.0	2.2	2.4	2.6			53.4
a																							4.0	3.5	2.9	2.5	2.1	1.6	1.1	0.6												18.3	
																																								267.9			

軟岩		NO. 11				NO. 10				NO. 9				NO. 8				NO. 7				計																							
		2	3	4	5	6	7	8	9	10	11	12	13	14	15	16	17	18	19	20	21		22	23	24	25	26	27	28	29	30	31	32	33	34	35	36	37	38	39	40				
d																							5.3	5.3	5.3	5.5	5.1	5.4	5.1	5.4	5.2	5.1	5.0	5.4	5.2	5.1	5.4	5.2					84.0		
c																							5.4	5.4	5.5	5.2	5.4	5.1	5.0	5.3	5.2	5.1	5.0	5.4	5.2	5.1	5.4	5.2	5.5					89.4	
b																							5.0	5.0	5.1	5.4	5.2	5.5	5.4	5.4	5.3	5.3	5.8	5.7	5.6	5.4	5.2	5.0	5.3	5.1					95.7
a																							5.2	5.2	5.3	5.2	5.1	5.6	6.1	6.6													44.3		
																																								313.4					

削孔長合計		NO. 11				NO. 10				NO. 9				NO. 8				NO. 7				計																							
		2	3	4	5	6	7	8	9	10	11	12	13	14	15	16	17	18	19	20	21		22	23	24	25	26	27	28	29	30	31	32	33	34	35	36	37	38	39	40				
d																							14.2	13.7	13.2	13.2	12.7	12.7	12.2	12.2	11.7	11.2	10.7	11.2	11.2	11.2	11.7	11.7					194.7		
c																							12.7	12.2	11.7	11.2	11.2	10.7	10.2	10.2	9.7	9.2	8.7	9.2	9.2	9.2	9.7	9.7	10.2					174.9	
b																							10.7	10.2	9.7	9.7	9.2	9.2	8.7	8.2	7.7	7.2	7.2	7.2	7.2	7.2	7.2	7.2	7.7	7.7					149.1
a																							9.2	8.7	8.2	7.7	7.2	7.2	7.2														62.6		
																																								581.3					

アンカー長		NO. 11				NO. 10				NO. 9				NO. 8				NO. 7				計																							
		2	3	4	5	6	7	8	9	10	11	12	13	14	15	16	17	18	19	20	21		22	23	24	25	26	27	28	29	30	31	32	33	34	35	36	37	38	39	40				
d																							15.0	14.5	14.0	14.0	13.5	13.5	13.0	13.0	12.5	12.0	11.5	12.0	12.0	12.0	12.5	12.5					207.5		
c																							13.5	13.0	12.5	12.0	12.0	11.5	11.0	11.0	10.5	10.0	9.5	10.0	10.0	10.0	10.5	10.5	11.0					188.5	
b																							11.5	11.0	10.5	10.5	10.0	10.0	9.5	9.0	8.5	8.0	8.0	8.0	8.0	8.0	8.0	8.0	8.5	8.5					163.5
a																							10.0	9.5	9.0	8.5	8.0	8.0	8.0														69.0		
																																								628.5					

アンカー工数量表 1 段目

アンカー 番号	アンカー 規格	アンカー傾角 (°)	設計アン カー力	アンカー工数量							削孔長(φ115)		
				余長 (m)	調整台座 (m)	受圧板 (m)	自由長 (m)	定着長 (m)	アンカー長 (m)	アンカー鋼材長 (m)	レキ質土 L1(m)	軟岩 L2(m)	合計 (m)
a-23	—	20	Td=512.4kN/本	0.10	0.14	0.61	6.0	4.0	10.0	10.1	4.0	5.2	9.2
a-24	—	20	Td=512.4kN/本	0.10	0.14	0.61	5.5	4.0	9.5	9.6	3.5	5.2	8.7
a-25	—	20	Td=512.4kN/本	0.10	0.14	0.61	5.0	4.0	9.0	9.1	2.9	5.3	8.2
a-26	—	20	Td=512.4kN/本	0.10	0.14	0.61	4.5	4.0	8.5	8.6	2.5	5.2	7.7
a-27	—	20	Td=512.4kN/本	0.10	0.14	0.61	4.0	4.0	8.0	8.1	2.1	5.1	7.2
a-28	—	20	Td=512.4kN/本	0.10	0.14	0.61	4.0	4.0	8.0	8.1	1.6	5.6	7.2
a-29	—	20	Td=512.4kN/本	0.10	0.14	0.61	4.0	4.0	8.0	8.1	1.1	6.1	7.2
a-30	—	20	Td=512.4kN/本	0.10	0.14	0.61	4.0	4.0	8.0	8.1	0.6	6.6	7.2
合計				0.80	1.12	4.88	37.0	32.0	69.0	69.8	18.3	44.3	62.6

※ 調整台座厚には補剛板厚を含む。

アンカー工数量表 2段目

アンカー 番号	アンカー 規格	アンカー傾角 (°)	設計アンカ ー力	アンカー工数量							削孔長(φ115)		
				余長 (m)	調整台座 (m)	受圧板 (m)	自由長 (m)	定着長 (m)	アンカー長 (m)	アンカー鋼材長 (m)	レキ質土 L1(m)	軟岩 L2(m)	合計 (m)
b-23	—	20	Td=512.4kN/本	0.10	0.14	0.61	7.5	4.0	11.5	11.6	5.7	5.0	10.7
b-24	—	20	Td=512.4kN/本	0.10	0.14	0.61	7.0	4.0	11.0	11.1	5.2	5.0	10.2
b-25	—	20	Td=512.4kN/本	0.10	0.14	0.61	6.5	4.0	10.5	10.6	4.6	5.1	9.7
b-26	—	20	Td=512.4kN/本	0.10	0.14	0.61	6.5	4.0	10.5	10.6	4.3	5.4	9.7
b-27	—	20	Td=512.4kN/本	0.10	0.14	0.61	6.0	4.0	10.0	10.1	4.0	5.2	9.2
b-28	—	20	Td=512.4kN/本	0.10	0.14	0.61	6.0	4.0	10.0	10.1	3.7	5.5	9.2
b-29	—	20	Td=512.4kN/本	0.10	0.14	0.61	5.5	4.0	9.5	9.6	3.3	5.4	8.7
b-30	—	20	Td=512.4kN/本	0.10	0.14	0.61	5.0	4.0	9.0	9.1	2.8	5.4	8.2
b-31	—	20	Td=512.4kN/本	0.10	0.14	0.61	4.5	4.0	8.5	8.6	2.4	5.3	7.7
b-32	—	20	Td=512.4kN/本	0.10	0.14	0.61	4.0	4.0	8.0	8.1	1.9	5.3	7.2
b-33	—	20	Td=512.4kN/本	0.10	0.14	0.61	4.0	4.0	8.0	8.1	1.4	5.8	7.2
b-34	—	20	Td=512.4kN/本	0.10	0.14	0.61	4.0	4.0	8.0	8.1	1.5	5.7	7.2
b-35	—	20	Td=512.4kN/本	0.10	0.14	0.61	4.0	4.0	8.0	8.1	1.6	5.6	7.2
b-36	—	20	Td=512.4kN/本	0.10	0.14	0.61	4.0	4.0	8.0	8.1	1.8	5.4	7.2
b-37	—	20	Td=512.4kN/本	0.10	0.14	0.61	4.0	4.0	8.0	8.1	2.0	5.2	7.2
b-38	—	20	Td=512.4kN/本	0.10	0.14	0.61	4.0	4.0	8.0	8.1	2.2	5.0	7.2
b-39	—	20	Td=512.4kN/本	0.10	0.14	0.61	4.5	4.0	8.5	8.6	2.4	5.3	7.7
b-40	—	20	Td=512.4kN/本	0.10	0.14	0.61	4.5	4.0	8.5	8.6	2.6	5.1	7.7
合計				1.80	2.52	10.98	91.5	72.0	163.5	165.3	53.4	95.7	149.1

※ 調整台座厚には補剛板厚を含む。

アンカー工数量表 3段目

アンカー番号	アンカー規格	アンカー傾角 (°)	設計アンカー力	アンカー工数量							削孔長(φ115)		
				余長 (m)	調整台座 (m)	受圧板 (m)	自由長 (m)	定着長 (m)	アンカー長 (m)	アンカー鋼材長 (m)	レキ質土 L1(m)	軟岩 L2(m)	合計 (m)
c-23	—	20	Td=512.4kN/本	0.10	0.14	0.61	9.5	4.0	13.5	13.6	7.3	5.4	12.7
c-24	—	20	Td=512.4kN/本	0.10	0.14	0.61	9.0	4.0	13.0	13.1	6.8	5.4	12.2
c-25	—	20	Td=512.4kN/本	0.10	0.14	0.61	8.5	4.0	12.5	12.6	6.2	5.5	11.7
c-26	—	20	Td=512.4kN/本	0.10	0.14	0.61	8.0	4.0	12.0	12.1	6.0	5.2	11.2
c-27	—	20	Td=512.4kN/本	0.10	0.14	0.61	8.0	4.0	12.0	12.1	5.8	5.4	11.2
c-28	—	20	Td=512.4kN/本	0.10	0.14	0.61	7.5	4.0	11.5	11.6	5.6	5.1	10.7
c-29	—	20	Td=512.4kN/本	0.10	0.14	0.61	7.0	4.0	11.0	11.1	5.2	5.0	10.2
c-30	—	20	Td=512.4kN/本	0.10	0.14	0.61	7.0	4.0	11.0	11.1	4.9	5.3	10.2
c-31	—	20	Td=512.4kN/本	0.10	0.14	0.61	6.5	4.0	10.5	10.6	4.5	5.2	9.7
c-32	—	20	Td=512.4kN/本	0.10	0.14	0.61	6.0	4.0	10.0	10.1	4.1	5.1	9.2
c-33	—	20	Td=512.4kN/本	0.10	0.14	0.61	5.5	4.0	9.5	9.6	3.7	5.0	8.7
c-34	—	20	Td=512.4kN/本	0.10	0.14	0.61	6.0	4.0	10.0	10.1	3.8	5.4	9.2
c-35	—	20	Td=512.4kN/本	0.10	0.14	0.61	6.0	4.0	10.0	10.1	4.0	5.2	9.2
c-36	—	20	Td=512.4kN/本	0.10	0.14	0.61	6.0	4.0	10.0	10.1	4.1	5.1	9.2
c-37	—	20	Td=512.4kN/本	0.10	0.14	0.61	6.5	4.0	10.5	10.6	4.3	5.4	9.7
c-38	—	20	Td=512.4kN/本	0.10	0.14	0.61	6.5	4.0	10.5	10.6	4.5	5.2	9.7
c-39	—	20	Td=512.4kN/本	0.10	0.14	0.61	7.0	4.0	11.0	11.1	4.7	5.5	10.2
合計				1.70	2.38	10.37	120.5	68.0	188.5	190.2	85.5	89.4	174.9

※ 調整台座厚には補剛板厚を含む。

アンカー工数量表 4段目

アンカー 番号	アンカー 規格	アンカー傾角 (°)	設計アンカ ー力	アンカー工数量							削孔長(φ115)		
				余長 (m)	調整台座 (m)	受圧板 (m)	自由長 (m)	定着長 (m)	アンカー長 (m)	アンカー鋼材長 (m)	レキ質土 L1(m)	軟岩 L2(m)	合計 (m)
d-23	—	20	Td=512.4kN/本	0.10	0.14	0.61	11.0	4.0	15.0	15.1	8.9	5.3	14.2
d-24	—	20	Td=512.4kN/本	0.10	0.14	0.61	10.5	4.0	14.5	14.6	8.4	5.3	13.7
d-25	—	20	Td=512.4kN/本	0.10	0.14	0.61	10.0	4.0	14.0	14.1	7.9	5.3	13.2
d-26	—	20	Td=512.4kN/本	0.10	0.14	0.61	10.0	4.0	14.0	14.1	7.7	5.5	13.2
d-27	—	20	Td=512.4kN/本	0.10	0.14	0.61	9.5	4.0	13.5	13.6	7.6	5.1	12.7
d-28	—	20	Td=512.4kN/本	0.10	0.14	0.61	9.5	4.0	13.5	13.6	7.3	5.4	12.7
d-29	—	20	Td=512.4kN/本	0.10	0.14	0.61	9.0	4.0	13.0	13.1	7.1	5.1	12.2
d-30	—	20	Td=512.4kN/本	0.10	0.14	0.61	9.0	4.0	13.0	13.1	6.8	5.4	12.2
d-31	—	20	Td=512.4kN/本	0.10	0.14	0.61	8.5	4.0	12.5	12.6	6.5	5.2	11.7
d-32	—	20	Td=512.4kN/本	0.10	0.14	0.61	8.0	4.0	12.0	12.1	6.1	5.1	11.2
d-33	—	20	Td=512.4kN/本	0.10	0.14	0.61	7.5	4.0	11.5	11.6	5.7	5.0	10.7
d-34	—	20	Td=512.4kN/本	0.10	0.14	0.61	8.0	4.0	12.0	12.1	5.8	5.4	11.2
d-35	—	20	Td=512.4kN/本	0.10	0.14	0.61	8.0	4.0	12.0	12.1	6.0	5.2	11.2
d-36	—	20	Td=512.4kN/本	0.10	0.14	0.61	8.0	4.0	12.0	12.1	6.1	5.1	11.2
d-37	—	20	Td=512.4kN/本	0.10	0.14	0.61	8.5	4.0	12.5	12.6	6.3	5.4	11.7
d-38	—	20	Td=512.4kN/本	0.10	0.14	0.61	8.5	4.0	12.5	12.6	6.5	5.2	11.7
合計				1.60	2.24	9.76	143.5	64.0	207.5	209.1	110.7	84.0	194.7

※ 調整台座厚には補剛板厚を含む。

防護柵工 計算書

種 別：防護柵工
ブロック：取合道路
区 分：

細別／規格	算 式 / 図	数 量
転落防止柵 H=1.10、土中式	右側 No. 6+ 7.20付近～No. 8+7.20付近 L= 38.00	38.00 m

付属施設工 計算書

種 別：付属施設工
 ブロック：取合道路
 区 分：

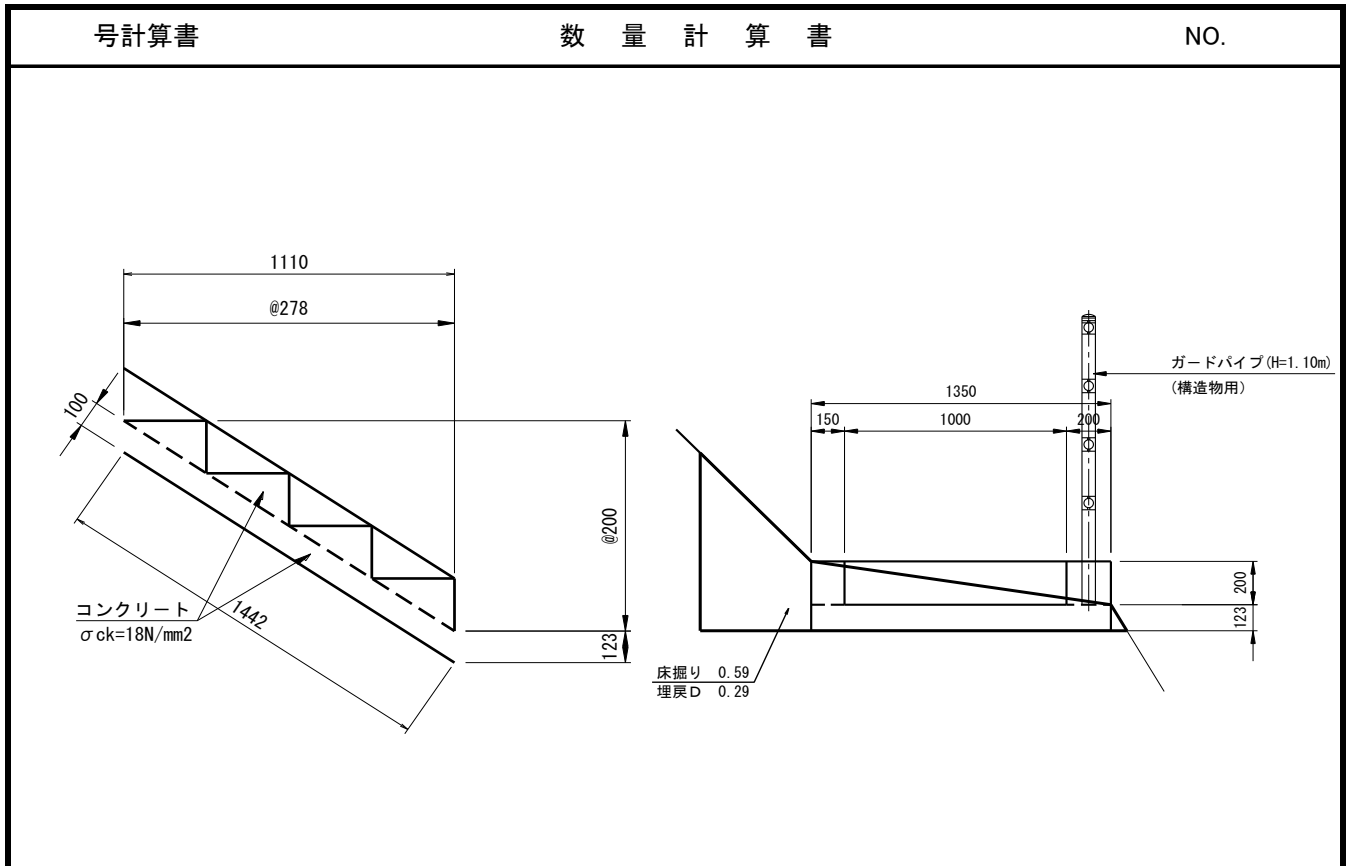
細別／規格	算 式 / 図	数 量
【取合道路】		
作業土工 集計		
床掘り 土砂		6.7 m3
3号階段工	〃 = 6.7	
埋戻し 小規模		2.9 m3
3号階段工	〃 = 2.9	
基面整正 土砂		18.3 m2
3号階段工	〃 = 18.3	

付属施設工 計算書

種 別：付属施設工
 ブロック：取合道路
 区 分：

細別／規格	算 式 / 図	数 量
【取合道路】		
3号階段工	右側 No. 6+0.0付近 L= 10.70m	10.70 m
コンクリート σ _{ck} ≥ 18N/mm ²	0.373 ÷ 1.11 × 10.70m	3.596 m ³
型枠 一般型枠	0.94 ÷ 1.11 × 10.70m	9.06 m ²
目地材 瀝青系目地、t=10mm	10.70 × 1/10 × 0.123 × 1.35	0.18 m ²
転落防止柵 H=1.10、構造物用		10.70 m
床掘り 土砂	0.7 ÷ 1.11 × 10.70m	6.7 m ³
埋戻し D	0.3 ÷ 1.11 × 10.70m	2.9 m ³
基面整正 土砂	1.9 ÷ 1.11 × 10.70m	18.3 m ²

階段工



1.11(4段)m当り

名称・規格	計算式	単位	数量
コンクリート $\sigma_{ck} \geq 18\text{N/mm}^2$	$0.323 \times 1.35 \times 1.11 - 1/2 \times 0.200 \times 0.278 \times 1.000 \times 4\text{段} = 0.373$	m ³	0.373
型枠 一般	$\{(0.323 + 0.20) \times 1.11 - 1/2 \times 0.20 \times 0.278 \times 4\text{段}\} \times 2 = 0.939$	m ²	0.94
床掘り 土砂	$0.6 \times 1.11 = 0.666$	m ³	0.7
埋戻し D	$0.3 \times 1.11 = 0.333$	m ³	0.3
基面整正 土砂	$1.35 \times 1.44 = 1.944$	m ²	1.9

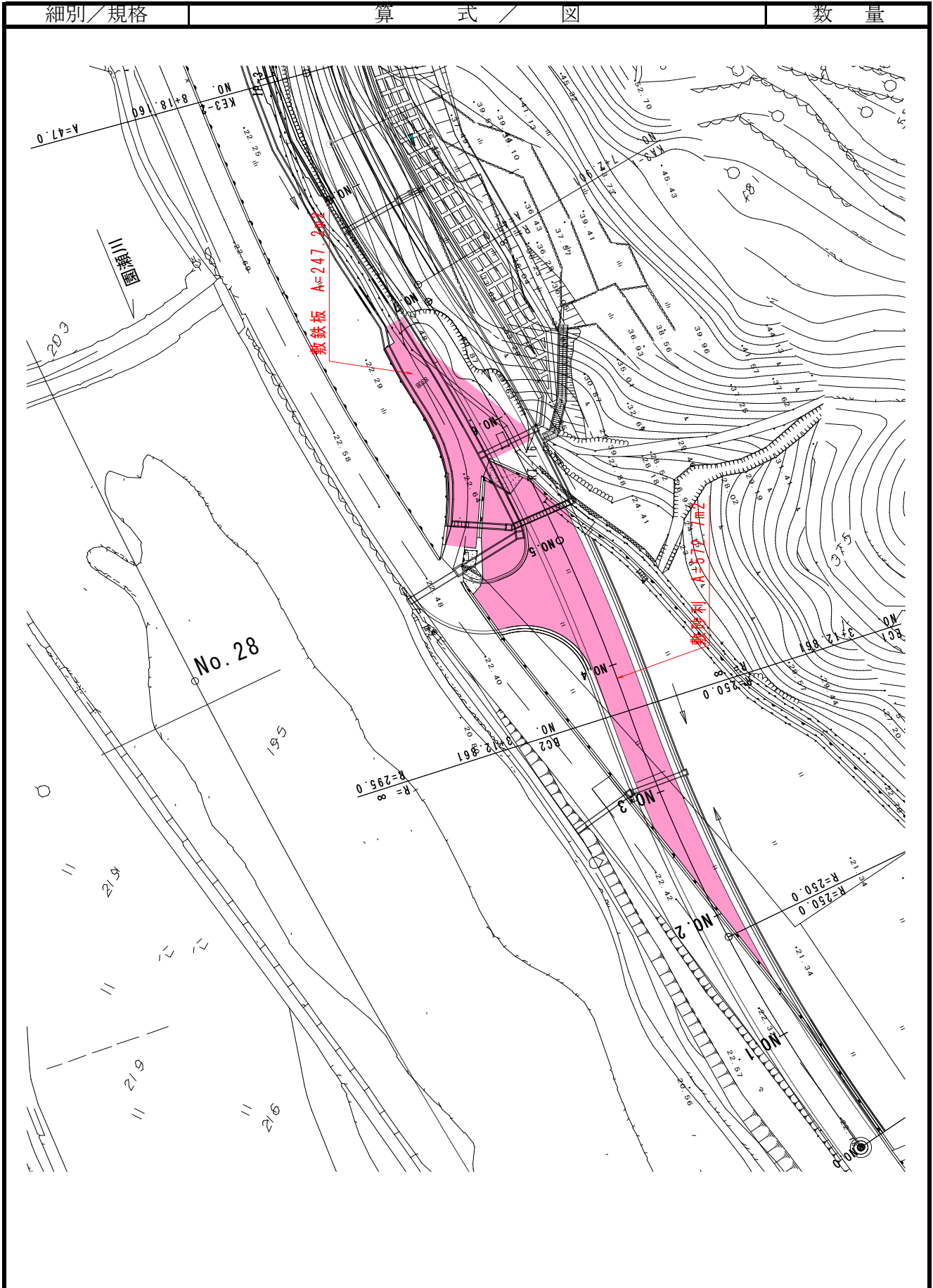
仮設工 計算書

種 別：工事用道路工
 ブロック：取合道路
 区 分：

細別／規格	算 式 / 図	数 量
敷砂利 RC-40, t=10cm	No. 1+ 7.00付近～No. 5+ 15.00付近 A= 572.7 = 572.7	572.7 m ²
敷鉄板 22×1524×3048	No. 6付近 A= 247.2 = 247.2	247.2 m ²
	247.2 / (1.524*3.048) = 53	53.0 枚
	802*53/1000 = 42.5	42.5 t

仮設工 計算書

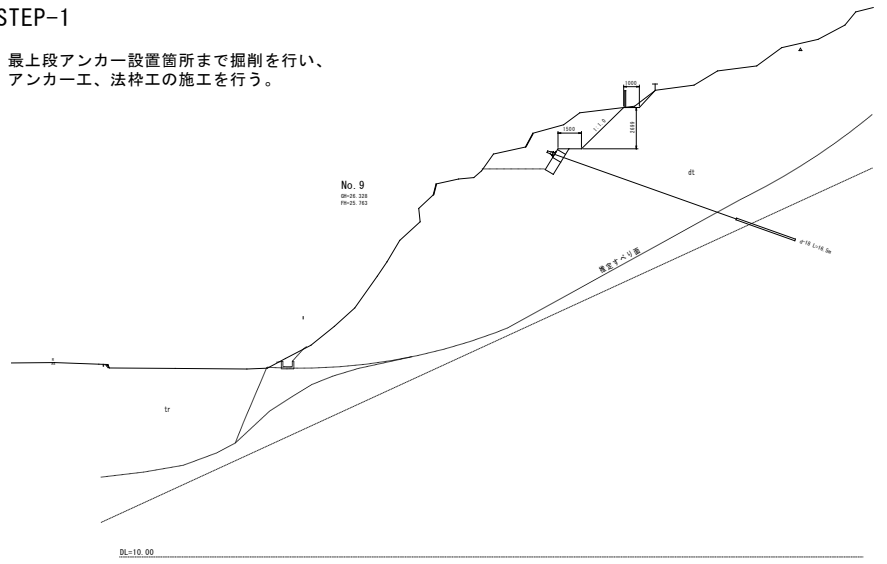
種 別：工事用道路工
 ブロック：取合道路
 区 分：



施工ステップ図

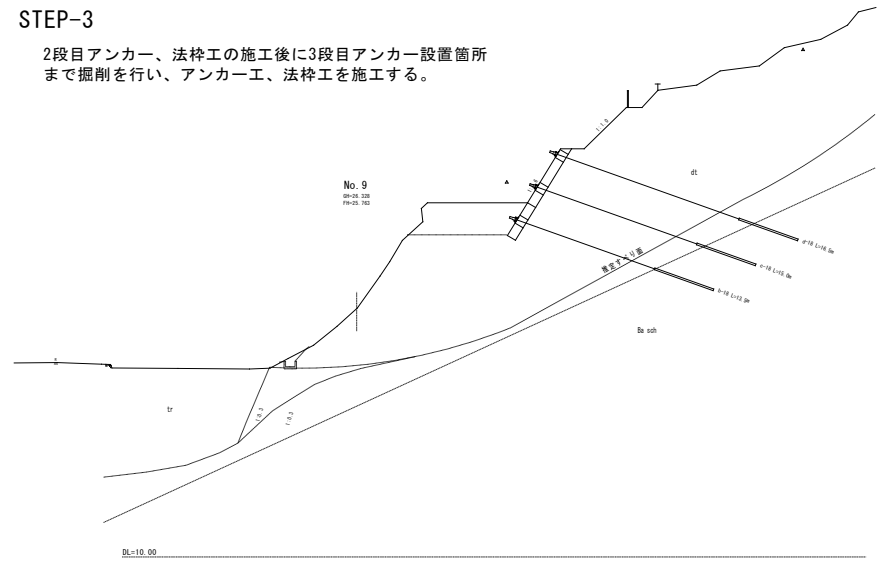
STEP-1

最上段アンカー設置箇所まで掘削を行い、アンカー工、法枠工の施工を行う。



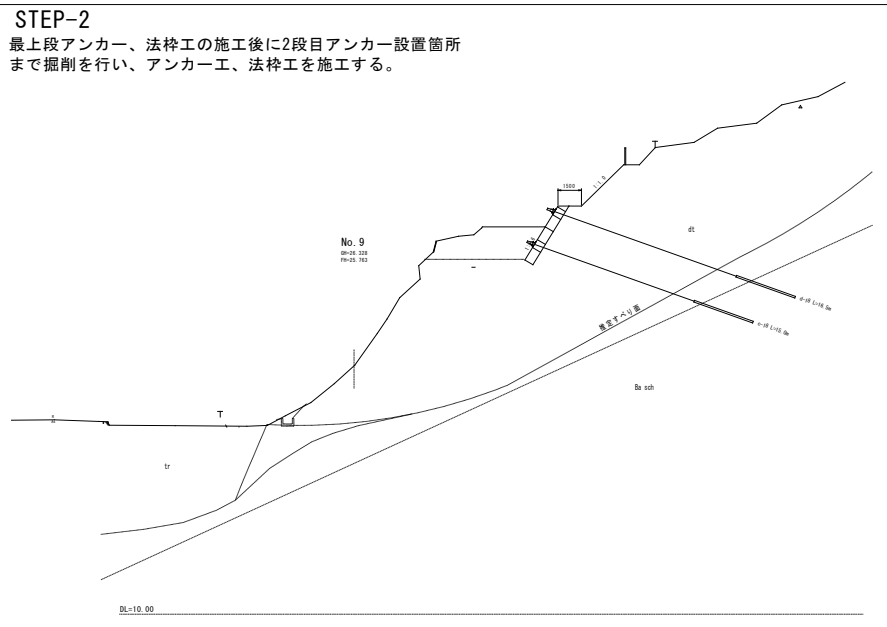
STEP-3

2段目アンカー、法枠工の施工後に3段目アンカー設置箇所まで掘削を行い、アンカー工、法枠工を施工する。



STEP-2

最上段アンカー、法枠工の施工後に2段目アンカー設置箇所まで掘削を行い、アンカー工、法枠工を施工する。



STEP-4

3段目アンカー、法枠工の施工後に4段目アンカー設置箇所まで掘削を行い、アンカー工、法枠工を施工する。

